



Hopea harju

| Hopea koto

| Hopea puisto

| Hopea syli

## TOIMINTAKERTOMUS/ TOIMINTASUUNNITELMA

2025  
2026



**Hopeat**



# Hopeat

## TOIMINTA-AJATUS

Hopeat eli Hopeaharjun Palvelukoti, Hopeakoto, Hopeapuisto ja Hopeasyli tuottavat ympärivuorokautista palveluasumista ja yhteisöllistä asumista, hoitoa, kuntoutusta sekä tukipalveluita ikääntyneille sekä mielenterveys- ja päihdekuntoutujille.

Tarjoamme kodikkaan asumisen sekä viihtyisän ja turvallisen asumisympäristön lähellä luontoa. Edistämme asiakkaan toimintakykyä ja hyvinvointia korkealaatuisella, yksilöllisellä ja tarkoituksenmukaisella hoitotyöllä.



Toimitusjohtajan katsaus

# Vuosi 2025

Kulunut vuosi "Hopeissa" on ollut yhteisen työn, oppimisen ja kehittämisen aikaa. Hopeaharjun Palvelukoti sai uudet teemaamme sopivat tilat käyttöönsä heti alkuvuodesta. Sen jälkeen jatkoimme pienellä remontilla vielä Keskitalossa, joka taas valmistui toukokuussa. Hopeatuvan toiminta alkaa pikku hiljaa vakiinnuttaa asemansa toimintakeskuksena, yhteisöllisen asiakkaille.

Hopeakoto ja Hopeapuisto ovat vakiinnuttaneet asemaansa meidän arvojemme mukaisesti, joita ovat hyvä palvelu, yhteistyö, jatkuva kehittäminen ja asiakkaiden kunnioittaminen.

Olemme kohdanneet arjessa iloja ja haasteita, mutta ennen kaikkea olemme rakentaneet turvallista, arvokasta ja merkityksellistä arkea yhdessä asiakkaiden, omaisten ja henkilökunnan kanssa.

Tänä vuonna olemme kehittäneet asiakaslähtöisiä toimintamalleja ja tämän äärellä toimimme myös ensi vuonna. Tulemme korostamaan asiakkaiden itsemääräämisoikeutta ja toteuttamaan vielä enemmän heidän toiveitaan. Tavoitteenamme on, että jokainen asiakas kokee olonsa turvalliseksi, arvostetuksi ja kuulluksi.

Yhteistyötä tulemme tiivistämään omaisten kanssa ja on ollut mahtavaa huomata, että omaiset osallistuvat yhä enemmän meidän järjestämiin tapahtumiin.

## Tulevaisuuden näkymät

"Hopeiden" tulevaisuuteen katsomme toiveikkaina ja luottavaisina.

Uusi yksikkö, Hopeasyli aukeaa maaliskuun alussa Harjavaltaan. Hopeasyli tulee tarjoamaan yhteisöllistä ja ympärivuorokautista asumispalvelua ikääntyneille. Siitä tulee 45-paikkainen yksikkö, jossa tapahtumia riittää. Myös siellä tulee olemaan mahtavat ulkoilumahdollisuudet sekä tietenkin oma keittiö, jossa tehdään ruokaa, niin kuin muissakin "Hopeissa".

Hopeasylin käynnistyessä panostamme huolelliseen ja suunnitelmalliseen henkilöstön rekrytointiin. Tavoitteenamme on koota moniammatillinen, osaava ja arvoihimme sitoutunut työyhteisö, jossa korostuvat ammatillisuus, yhteistyö ja aito välittäminen.

Kiitämme lämpimästi kaikkia mukana kulkeneita. Yhteistyöllä, luottamuksella ja avoimella vuorovaikutuksella jatkamme eteenpäin kohti uutta toimintakautta ja yhteisiä onnistumisia.

Tämä toimintakertomus kokoaa yhteen keskeiset tapahtumat ja saavutukset sekä suuntaa katseen tulevaisuuteen.



### Mari Peltonen

Toimitusjohtaja,  
yrittäjä  
p. 040 575 5095  
mari.peltonen@hopeat.fi

*"Olen Mari ja toiminut yrittäjänä jo vuodesta 2008 lähtien.*

Toimin yrittäjänä/toimitusjohtajana Hopeaharjun Palvelukodissa, Hopeakodossa, Hopeapuistossa ja Hopeasyliissä. Koulutuksia on kertynyt vuosien varrella, mm. lähihoitaja, sairaanhoitajan AMK, yrittäjän ammattitutkinto, johtamisen erikoisammattitutkinto, tuote-, ja palvelukehittäjän erikoisammattitutkinto sekä MBA. Saa ja kuuluu ottaa yhteyttä ja yhteistyössä on voimaa."

## Johdon esittely



### Katja Igbineweka - Hopeapuisto

Vastaava hoitaja | p. 044 548 2830 | [katja.igbineweka@hopeat.fi](mailto:katja.igbineweka@hopeat.fi)

"Olen Katja ja olen tehnyt yhteistyötä Marin kanssa jo yli 20 vuotta. Olen osa Hopeat tiimiä ja nykyään toimin pääsääntöisesti vastaavana hoitajana Hopeapuistossa. Koulutuksiani ovat mm. perushoitaja, sairaanhoitaja AMK, mielenterveys-, ja päihdetyön lisäopinnot, johtamisen erikoisammattitutkinto, tuote-, ja palvelukehittäjän erikoisammattitutkinto sekä MBA. Olen monissa vesissä keitetty ja juuri sen vuoksi minulla on vuosien työkokemus ja osaaminen."



### Tiina Tuulensuu - Hopeapuisto

Tiimivastaava | p. 044 493 1293 | [tiina.tuulensuu@hopeat.fi](mailto:tiina.tuulensuu@hopeat.fi)

"Olen koulutukseltani lähihoitaja sekä suorittanut vanhustyön erikoisammattitutkinnon. Tällä hetkellä työn alla on geronomin (amk) opinnot. Aloitin Hopeapuistossa tammikuussa 2022. Aikaisemmin olen työskennellyt Hopeakodossa ja Hopeaharjussa. Parasta työssäni ovat aidot kohtaamiset asukkaiden ja heidän omaistensa kanssa. Arvostan avointa ja toisia kunnioittavaa työyhteisöä. Henkilökohtaisena kiinnostuksen kohteenani on laadukkaan saattohoidon kehittäminen."



### Marjo Iljanto - Hopeaharju, Hopeakoto

Vastaava hoitaja | p. 044 493 8990 | [marjo.iljanto@hopeat.fi](mailto:marjo.iljanto@hopeat.fi)

"Olen Marjo, ja toimin yksikön vastaavana sekä Hopeakodossa että Hopeaharjussa. Koulutukseltani olen sairaanhoitaja AMK sekä opiskellut johtamistaidon ammatilliset erikoistumisopinnot. Olen työskennellyt vuodesta 2010 sairaanhoitajana ja siitä esimiestyön vastuutehtävissä vuodesta 2016. Työhöni kuuluu asiakas-, hallinto-, henkilöstö- ja koulutusasioita laidasta laitaan. Lähellä sydäntäni on asiakkaiden hyvinvointi sekä yhteisöllisyys, jossa asiakkaiden on hyvä olla ja elää sekä työntekijöiden työskennellä."



### Merituulia Wittsberg - Hopeaharju

Tiimivastaava | p. 044 491 6999 | [merituulia.wittsberg@hopeat.fi](mailto:merituulia.wittsberg@hopeat.fi)

"Olen Merituulia ja koulutukseltani lähihoitaja. Aloitin työt Hopeaharjussa 2018 lähihoitajana ja myöhemmin olen päässyt tiimivastaavan tehtävien pariin. Töissä vastaan tiimin arjen sujumisesta, työvuorosunnittelusta ja sijaisjärjestelyistä. Lisäksi olen mukana kenttätöissä, jotta pysyn kärryllä asukkaiden tuentarpeesta. Olen täydentänyt osaamistani henkilöstöhallinnon opinnoilla ja lähiesimiestyön ammattitutkinnolla. Tällä hetkellä opiskelen SAMKissa kuntoutuksen ohjaajaksi."



### Janina Rouhikko - Hopeakoto

Tiimivastaava | p. 044 986 3645 | [janina.rouhikko@hopeat.fi](mailto:janina.rouhikko@hopeat.fi)

"Olen Janina, ja olen peruskoulutukseltani lähihoitaja vuodelta 2016. Työskennellessäni Hopeakodossa olen työn ohessa opiskellut esimiestyön opintoja. Lähihoitajaksi olenkin taloon tullut vuonna 2017 ja tästä muutamaa vuotta myöhemmin aloittanut tiimivastaan homman. Työni on asiakastyön lisäksi henkilökunnan lähiesimiehenä toimimista mm. työvuorojen suunnittelua ja arjen organisointia."



### Emilia Kaissalo - Hopeasyli

Vastaava hoitaja | p. 044 729 3101 | [emilia.kaissalo@hopeat.fi](mailto:emilia.kaissalo@hopeat.fi)

"Olen Emilia, koulutukseltani lähihoitaja, sairaanhoitaja (AMK) sekä valmistuin loppuvuodesta 2025 lähiesihenkilötyön ammattitutkintoon. Minulla on useamman vuoden kokemus sosiaali- ja terveysalalla työskentelystä sekä hoitotyön kehittämisestä. Työssäni pidän tärkeänä ihmislähtöistä palvelua, hyvää työyhteisöä ja henkilöstön osaamisen tukemista. Uskon, että laadukas ja turvallinen arki rakentuu yhteistyöstä, kunnioituksesta ja jatkuvasta kehittämisestä."



### Sanna Bordi - Hopeasyli

Tiimivastaava | p. 044 729 3102 | [sanna.bordi@hopeat.fi](mailto:sanna.bordi@hopeat.fi)

"Olen Sanna, koulutukseltani lähihoitaja ja valmistunut vuonna 1997. Tein muita töitä vuoteen 2017 asti, jolloin aloitin Hopeaharjussa. Olen suorittanut tuotekehitystyön erikoisammattitutkinnon, mielenterveys- ja päihdetyön erikoisammattitutkinnon, lähiesimiestutkinnon ja keväällä saan paperit vanhustyön erikoisammattitutkinnosta. Työni on monipuolista, hoidan mm. työntekijöiden asioita kuten työvuorolistojen teon ja sijaisten hankkimisen. Olen kenttätöissä mukana ja näin pysyn hyvin selvillä asiakkaiden asioista."

# Palvelulupauksemme

*Sinulle  
omaa elämää*

Mitä palveluita tarjoamme? Mitä on hyvä palvelu?

Haluamme Hovi-merkeillä kertoa, miten toteutamme asiakasläh- töistä palvelua. "Sinulle omaa elämää"-tunnuslauseemme ku- vastaa arvomaailmaamme, asi- akkaidemme kunnioittamista ja tasa-arvoisuutta. Nämä asiat huomioimalla uskomme, että asiakkaamme on meillä oman elämänsä päähenkilö.

## HoviAsunto

Asiakas voi halutessaan sisustaa huo- neensa omin huonekaluin. Yhteiset tilat ovat monikäyttöiset ja kodikkaat. Sauna lämmitetään viikoittain.

## HoviMenu

Terveellinen ja maukas kotiruoka on tärkeä osa arkielämää. Raaka-aineet hankimme lähialueelta ja ateriat val- mistuvat omassa keittiössä. Kokkimme laatimissa monipuolisissa ruokalistoissa huomioidaan mm. asiakkaiden toiveet, erityisruokavaliot ja juhlapyhät.

## HoviVireys

Tapahtumakalenterimme koostuu eri- laisista toimintaryhmistä, vierailuista, virkistystapahtumista ja normaaleista arjen toiminnoista. Meiltä saa myös parturi/kampaaja-, jalkahoitaja- ja hie- rontapalveluita. Omaiset ja ystävät ovat aina tervetulleita.

## HoviTurva

Meillä on turvallinen ympäristö ja tilat. Meillä on ympärivuorokautinen hoiva- ja huolenpito. Jokaisella asiakkaallam- me on vastuuhoitaja, jonka kanssa on tuttua ja turvallista hoitaa asioita sekä arjen rutiineja. Vastuuhoitaja on asiak- kaansa paras asiantuntija.

## HoviKunto

Huolehdimme, että asiakkaamme liikku- vat aktiivisesti sekä sisällä että ulkona. Ympäröivä luonto tarjoaa hyvät ulko- liikuntamahdollisuudet. Asiakkailta on mahdollisuus tilata avullamme fysio- terapiapalveluja tai henkilökohtaista valmennusta.

## HoviTerveys

Pihapiirimme kauneus ja ympäröivä luonto on helppokulkuinen, se hellii ais- teja, mieltä ja kehoa. Voit ladata akkusi ulkonakin turvallisesti, vaikka joka päivä.

## HoviReissu

Haluamme asiakkaidemme kokevan elämyksiä. Voit matkustaa lähelle tai kauas jos reissujalka vipattaa.

## HoviYhteisö

Vietämme yhdessä kalenterivuoden juhla- ja muita merkkipäiviä. Perinte- siimme kuuluvat myös omaistenpäivä ja puurojuhla. Kokoonnumme viikoittain yhteisöpalaveriin keskustelemaan yhtei- sistä asioista. Grillijuhlat ja pihataalkoot ovat tärkeä osa yhteisöllisyyttä.



# Asiakkaaksi

## MEILLE

Hopeiden yksiköihin voi tulla hyvinvointialueen sijoittamana, palvelutarpeen arvioinnin mukaan maksusitoumuksella tai palvelusetelillä ja hyvinvointialue maksaa suurimman osan hoivan kustannuksista. Kustannukset eivät eroa asuuko yksityisessä vai hyvinvointialueen asumisyksikössä.

Asiakas maksaa vuokran suoraan Hopeille. Myös itsemaksavana voi tulla, jolloin asiakas vastaa kustannuksista itse.

Kelasta voi hakea hoitotukea, asumistukea ja verotuksesta kerran vuodessa kotitalousvähennystä palveluiden osuudesta.

Autamme hakemusten täyttämässä ja ohjaamme tarvittavien liitteiden hankinnassa. Meihin voi ottaa yhteyttä suoraan, niin neuvomme ja esittelemme paikkoja mielellämme.



### OTA YHTEYTTÄ

**Mari Peltonen**  
toimitusjohtaja  
p. 040 575 5095  
mari.peltonen@hopeat.fi

**Katja Igbineweka**  
Hopeapuisto  
vastaava hoitaja  
p. 044 548 2830  
katja.igbineweka@hopeat.fi

**Marjo Iljanto**  
Hopeaharju ja Hopeakoto  
vastaava hoitaja  
p. 044 493 8990  
marjo.iljanto@hopeat.fi

**Emilia Kaissalo**  
Hopeasyli  
vastaava hoitaja  
p. 044 729 3101  
emilia.kaissalo@hopeat.fi



Lisätietoja nettisivuiltamme:  
[hopeaharju.fi](http://hopeaharju.fi), [hopeakoto.fi](http://hopeakoto.fi), [hopeapuisto.fi](http://hopeapuisto.fi), [hopeasyli.fi](http://hopeasyli.fi)



## Hopeaharju

### VOIMAA LUONTOELÄMYKSISTÄ

*Virikkeellinen ympäröivä luonto, metsä ja puutarha sekä eläimet ovat osana arkeamme ja yhdessä tekemistä.*

*Luonnossa ja puutarhassa tekeminen ja oleminen luovat tunnelmallisia hetkiä, rauhallista olemista ja aktiivista seikkailua. Eläimet tuovat arkeen lohtua, turvaa ja iloa.*



## Hopeakoto

### LUONNON SYLISSÄ

*Teemaan ohjaa pihapiirimme kauneus, helppokulkuisuus ja virikkeellisyys. Ulkona liikkuminen herättää aistit, purkaa stressiä ja antaa voimavaroja vuorovaikutukseen. Kulku terassille omasta huoneesta, viherympäristö, Orvokki-laatikkopuutarha sekä piha-alueen kasvit suihkulähteineen tarjoavat keskustelun aiheita sekä yhteisen kokemusmaailman.*



## Hopeapuisto

### PUISTON KATVEESSA

*Vanhan Pappilan puisto, vieressä virtaava joki, lampien läheisyys ja koivupuistikossa satakielten laulukonsertti luovat upeita elämyksiä koivukujan kulkijoille kuntoilun ja kaupparetkien lomassa.*



## Hopeasyli

### JOEN KUISKEESSA

*Sydän avoinna, hopeinen joki kuiskaa tarinaansa. Elämän virrassa kantaa Hopeasyli.*

*Luonto tarjoaa tukea ja turvaa, se tuo rauhaa. Lähellä virtaava joki kantaa tarinaa menneestä ja tulevasta, elämän virrassa kaikella on merkityksensä. Hopeasyli on paikka, jossa elämä kannattelee meitä lempeästi, jossa voi tuntea olevansa osa suurempaa kokonaisuutta.*

# HoviTeema

# Toiminta

## Vuosi 2025

### Vuosi täynnä elämää -arkea ja juhlaa

Facebookista ja Instagramista on voinut seurata tapahtumia ja muita toimintoja, mitä Hopeissa on vuoden aikana harrastettu ja tehty.

Hopeissa vietettiin helmikuussa Ystävänäpäiväjuhlia sekä lasiaisena ulkoilutapahtumaa. Myös talvisin ulkoiltiin aina säiden salliessa. Keväällä jännitettiin kunta- ja aluevaaleja, jolloin asiakkaat saivat käydä äänestämässä virallisten vaalivalvojen läsnä ollessa.

Kevään tullessa siirryttiin ulkoilemaan enemmän, kesällä ruokailimme ja kahvitelimme hyvällä säällä usein ulkona. Ulkopeleistä etenkin Molkky on ollut suosittu ajanviette.

Fysioterapeutin pitämä viikoittainen ryhmätoiminta on innostanut asiakkaita ympäri vuoden. Lisäksi asiakkaat ovat voineet ostaa erikseen yksilöllistä fysioterapiaa.

Kesällä lampaat olivat jälleen kaikkien ilona Noormarkun pihapiirin laiturilla. Osa asiakkaista tekivät kesäretkiä omahoitajiensa kanssa mm. ongelle järvenrannalle ja kotipaikan kesämaisemiin.

Juhannusta vietettiin ulkoilemalla ja grillaten erilaisia kesäherkkuja.

## Avainlukuja

### Hopeaharju:

Perustamisvuosi: **1989**

Asiakaspaikkojen lkm (12/2025): **30**

### Hopeakoto:

Perustamisvuosi: **2014**

Asiakaspaikkojen lkm (12/2025): **28**

### Hopeapuisto

Perustamisvuosi: **2021**

Asiakaspaikkojen lkm (12/2025): **30 ja 27-38**

### Hopeasyli

Perustamisvuosi: **2025**

Asiakaspaikkojen lkm (12/2025): **45**

Hopeissa marjasatoa kerättiin, perattiin ja pakastettiin yhdessä asiakkaiden kanssa. Puutarhan antimista keitettiin hilloa ja mehua talven varalle.

”

***Iso piha ja luonnon keskellä oleminen on hieno asia. Näkee metsän eläimiä.***

*Hopeaharjun asiakas*

Vuoden ympäri on käynyt eri esiintyjä ilahduttamassa asiakkaitamme. Laulattajina ja tanssittajina ovat toimineet mm. Ruskapojat, Hopeaharmonikat ja Rautaset. Noormarkun Varikko-seurakunta on käynyt säännöllisesti pitämässä musiikki- ja hartaushetkiä sekä Hopeaharjasta on vuorostaan vierailtu Varikolla. Hopeapuistossa on Ulvilan seurakunnasta käyty vierailmassa säännöllisesti.

Hopeaharjussa käy joka viikko kokemusasiantuntija, jonka taustalla on toipuminen mielenterveys- ja riippuvuusongelmista. Hän toimii oman toipumiskokemuksensa kautta asiakkaita voimauttavana tukihenkilönä sekä ryhmässä että yksilöllisesti.

Pitkin vuotta on vietetty kalenterivuoden erilaisia juhlapäiviä sekä juhlittu jokaisen asiakkaan syntymäpäivää, yhdessä on leivottu ja ulkoiltu. Tokion MM-kisoja jännitettiin porukalla, ja jokaviikoiset liigapelit vetävät Hopeaharjussa asiakkaita tv:n ääreen jännittämään.

Perinteistä ravintolapäivää Hopeissa vietettiin jälleen sadonkorjuuteemalla marraskuussa. Alku-, pää- ja jälkiruuat erikseen pöytään tarjoiltuna on asiakkaille juhlallinen kokemus.



Joulun alla kutsuimme omaiset mukaan perinteiseen puurojuhlaan, jossa joulumusiikki soi ja puuro ja glögi maistuivat.

Asiakkaat ovat halutessaan saaneet kausirokotteen eli korona- ja influenssarokotukset.

## Vuosi 2025

### Noormarkun Hopeaharjussa remontin ja rakentamisen vuosi

Hopeaharjun Hopeatupa on hienosti toiminut yhteisöllisen asiakkaiden päivätoiminnan keskuksena sekä yhteisenä olohuoneena ja ruokailutilana. Hopeatupa on saavuttanut suuren suosion asiakkaiden keskuudessa, iltaisin tupa on täynnä asiakkaita. Tuvassa leivotaan, pelataan lautapelejä, pidetään ryhmiä ja jännitetään urheilukilpailuja porukalla. Sauna lämpenee kaksi kertaa viikossa.

Hopeaharjun päärakennuksen uusi laajennusosa valmistui maaliskuussa. Laajennukseen tuli 16 uutta esteetöntä asiakashuoneistoa omilla terasseilla ympärivuorokautisessa palveluasumisessa sekä yhteisiä aula-, ruokailu- ja oleskelutiloja.

Keskitalon yhteisöllisen asumisen huoneistot on remontoitu, ja kaikissa on oma wc- ja suihkutila sekä kahdessa huoneistossa on oma keittiö.



Hopeatuvalla on monenlaista toimintaa, myös jumppatuokioita.



Hopeaharjun uuden päärakennuksen sisäntulon yhteydessä oleva yhteistila.

### Yhteistyöverkostot

Vuoden 2025 alussa Hopeakodossa ja Hopeapuistossa aloitti uusi vastuulääkäri TRINITAS Lääkäripalvelut Oy Satakunnan hyvinvointialueen ostopalveluna. Yhteistyö uuden lääkärin kanssa on sujunut hyvin. Hopeaharjussa asiakkaat ovat terveyskeskuslääkärin hoidossa, ja lähin terveyskeskus on nykyisin Sotekeskus Cotton Porin Puuvillassa.

AKK:n eli Akuutti kotikeskuksen kanssa teemme tiivistä yhteistyötä. Tällöin asiakkaat voidaan hoitaa sairaalatasoisesti Hopeiden yksiköissä, asiakkaan kotona, eikä heitä tarvitse lähettää sairaalaan. AKK:n kautta järjestyy nyt myös yöaikainen hoitokonsultaatio.

Vuonna 2025 Hopeaharjun Palvelukoti osallistui mielenterveyskuntoutujien asumispalvelujen kilpailutukseen Satakunnan hyvinvointialueella.

Hopeiden toiminnasta olimme kertomassa alkuvuodesta Sataedun työelämäpäivässä ja Diakonia-ammattikorkeakoulun Oske-toritapahtumassa. Näissä opiskelijat ja opettajat vierailivat runsain määrin.

Syyskuussa Hopeat olivat esillä Noormarkun markkinoilla. Lämmin ja aurinkoinen sää houkutteli markkinakansaa paikalle ja Hopeiden pisteellä riitti vipinä.

Video-valokuvaaja on käynyt kuvaamassa toimintaamme, olemme saaneet uutta kuva- ja videomateriaalia esitteiden ja verkkosivustojen käyttöön.



Asiakkaamme omahoitajan kanssa Noormarkun markkinoilla.

## Vuosi 2025

### Teemme yhteistyötä oppilaitosten kanssa

Olemme olleet mukana Satakunnan ammattikorkeakoulun työelämähankkeissa.

- Welcome to work! -hanke tukee maahanmuuttajataustaisia opiskelijoita ja työntekijöitä suomen kielen ja työelämän haasteissa.
- Silver Strategies-hanke pyrkii edistämään +55-vuotiaiden työntekijöiden työhyvinvointia ja työurien jatkoa.

Vuonna 2025 SAMKin energia- ja ympäristötekniikan opiskelija teki Hopeille ympäristökatselmuksia sekä järjesti ympäristöosaamisen koulutusta henkilöstölle. Ympäristön viihtyvyyden ja toiminnallisuuden kehittäminen myös jatkuu edelleen.

Ympäröivä luonto on erityispiirre meidän Hopeiden asumispalveluissa, luonnonläheisyys tuo elämyksellisyyttä ja virkistystä asiakkaidemme elämään



Hopeapuisto koostuu kahdesta rakennuksesta (3,4). Tutustu toimintaan katsomalla video nettisivuillamme tai YouTubeissa hakusanalla: [Hopeapuiston esittelyvideo 2024.](#)

### Henkilöstön osaaminen ja hyvinvointi

Henkilöstön työhöjaukset järjestettiin säännöllisesti ja kehityskeskustelut pidettiin loppuvuodesta. Hopeiden tyhy-toimintana oli kesällä henkilöstön aktiviteetti- ja saunailta sekä loppuvuodesta Pikkujoulut jouluruokailun ja musiikin merkeissä.

Useampi työntekijä on Hopeiden yksikössä täyttänyt pyöreitä.

”

**Pidän työstäni ja olen saanut toteuttaa omia urasuunnitelmia työnantajan tukemana.**

*Hopeakodon työntekijä*

- Hopeakodossa on tänä vuonna valmistunut lähihoitajaksi viisi oppisopimusopiskelijaa ja kaksi on valmistunut hoiva-avustajaksi.
- Hopeapuistossa on yksi oppisopimusopiskelija valmistunut lähihoitajaksi.

Henkilöstölle on järjestetty tänä vuonna Ensiapu 1-koulutusta, palokoulutusta, asiakkaan kohtaamisen koulutusta ja Lääkehoidon (Love) koulutusta.

HoviKodin kanssa on tehty yhdessä strategiatyötä ja esihenkilöiden valmennusta.

*HoviAkademian tavoitteena on tukea hovikotilaisten ammattitaitoa, palvelutyön osaamista ja mahdollistaa hyvien käytäntöjen leviäminen. HoviAkatemian avulla pystymme vastaamaan asiakkaillemme antamaan palvelulupaukseemme ”Sinulle omaa elämää”.*



Hopeasylin toiminta Harjavallassa käynnistyy keväällä 2026. Palvelukodin tilat on remontoitu nykyajan vaatimusten mukaisiksi.

# Toiminta

## Vuosi 2026

### Toiminta laajenee

Harjavallassa on tiiviisti remontoitu tulevaa yksikköä – Hopeasyliä ikääntyneille. Hopeasyli sijaitsee joenrantamaisemissa maalaismiljöössä. Tavoitteena on kehittää ikääntyneille yhteisöllistä asumista, ja myös tarjota ympärivuorokautista palveluasumista. Yksikkö avataan maaliskuussa 2026, Avoimet ovet on suunniteltu pidettäväksi ystävänpäivänä 14.2.2026.

Suunnitelmat Hopeaharjun vanhan Päätalon käytöstä varmistuvat ensi vuoden aikana.

### Toiminnan kehittäminen

Haasteina vuonna 2026 ovat edelleen hyvinvointialueiden säästötoimet ja asiakassijoitusten tilanne. Yksityisesti itsemaksavana voi kuitenkin aina tulla Hopeiden yksiköihin asiakkaaksi.

Asiakaskirjaamisen liittyminen Kanta-järjestelmään tulisi toteutua vuodesta 2026 alkaen. Asiakastietojärjestelmän kehittäminen Kanta-yhteensopivaksi jatkuu kuten myös henkilöstön koulutukset Kanta-järjestelmästä.

Henkilöstötilanne on hyvä ja henkilöstön saatavuusnäkyvät ovat positiiviset.

### Henkilöstömuutoksia

Janina Rouhikko on palannut äitiysvapaalta Hopeakodon tiimivastaavaksi. Tiimivastaavana Hopeaharjussa toiminut Sanna Bordi siirtyy vuonna 2026 Hopeasylin tiimivastaavaksi. Hopeaharju saa tällöin tiimivastaavakseen Merituulia Wittsbergin, joka palaa myös äitiysvapaalta. Vastaava hoitaja Marjo Iljanto toimii Hopeakodon lisäksi myös Hopeaharjun yksikön vastaavana.

### Henkilöstön kehittäminen

Henkilöstölle on luvassa tyhy-toiminnan ja työnohjauksen lisäksi mm. haavahoitokoulutusta. Hopeaharjussa moni työntekijä koulutetaan mielenterveys- ja päihdetyön erikoisammattitutkintoon.

### Yhteistyöverkostot

Olemme mukana jälleen mm. Sataedun Työelämäpäivässä, DIAKin OSKE-messuilla ja Noormarkun markkinoilla.

*Toimintaamme voi seurata yksiköittäin myös Facebookista ja Instagramista*

*Toimintamme on ISO 9001 sertifioitua. Hopeissa laadukas toiminta merkitsee luotettavaa ja sopimusten mukaista toimintaa, jonka kehittämisessä meillä jokainen on mukana.*



*Hopeakodon terrassialueelle on esteetön kulku. Tutustu toimintaan katsomalla video nettisivuillamme tai YouTubessa hakusanalla: [Hopeakoto esittelyvideo 2024](#).*



## Yhteisöllinen asuminen

### HOPEAHARJU, HOPEAPUISTO, HOPEASYLI

Yhteisöllisessä asumisessa tarjotaan asiakkaan tarpeiden mukaista kuntouttavaa hoivaa, huolenpitoa ja tukipalveluja aamusta iltaan. Palveluun sisältyy asiakkaan tarpeen mukainen ohjaus- ja neuvonta, toimintakykyä ylläpitävä ja edistävä toiminta, yksilöllinen hoiva- ja huolenpito sekä suunnitelmallinen osallisuutta ja sosiaalista kanssakäymistä edistävä palvelu. Jokaiselle asiakkaalle laaditaan hänen toimintakykynsä ja palvelutarpeen mukainen toteuttamissuunnitelma.

Hyvinvointialueen edustaja tekee asiakkaan palvelutarpeen arvioinnin sekä suunnitelman, jonka perusteella hyvinvointialue myöntää asiakkaalle ympärivuorokautisen palveluasumisen tai yhteisöllisen asumisenpaikan, jos arviointi-/kuntoutusjakson aikana tai muutoin ilmenee tarve paikan saamiseen.

Palveluasumiseen Hopeapuistossa asiakas tulee itsemaksavana.

*Oma-avontasuunnitelma on luettavissa nettisivuiltamme.*

# Tilat ja asiakaskunta

## Hopeaharju

Hopeaharjun Palvelukodin tilat muodostuvat kolmesta eri rakennuksesta luonnon helmassa Porin Noormarkussa viihtyisässä ja rauhallisessa ympäristössä.

### Päätalo

Uudessa päätalossa on 16 ympärivuorokautisen palveluasumisen paikkaa. Uusissa huoneistoissa on oma kylpyhuone ja oma terassi. Talossa on suuri yhteinen ruokailu/olohuonetila, tunnelmalliset saunatilat sekä aulassa viihtyisät oleskelutilat.

### Keskitalo

Keskitalossa on yhteisöllisen asumisen huoneistoja 12 asiakkaalle ja kaksi (2) tuetun asumisen keittiöllistä huoneistoa. Huoneiden koot ja muodot vaihtelevat. Jokaisessa huoneessa on vähintään 20 m<sup>2</sup>, oma wc ja oma sisäänkäynti asuntoon.

### Hopeatupa

Hopeatupa toimii yhteisöllisen asumisen asiakkaiden päivätoiminnan keskuksena, virkistystilana ja olohuoneena. Asiakkailla on käytössä siellä myös saunatilat ja ruokailutila, jossa asiakkaat ruokailevat päivittäin.

Pihapiiristä löytyy monitoimitila, jossa toimii kuntosali. Tilaa on mahdollista käyttää myös pelitilana ja erilaisten kädentaitojen harjoittamiseen. Piha-alueella on terassi, nuotiopaikka, hedelmäpuita, koristekasveja ja laatikkopuutarha.

## Hopeakoto

Hopeakoto Oy on erityisesti ikääntyneille tarkoitettu koti, joka valmistui syyskuussa 2014 Porin Noormarkussa. Hopeakodossa on ikääntyneille tarkoitettuja paikkoja 28. Asunnoista kolme on kaksioita, jotka mahdollistavat iäkkäiden avio- ja avopuolisoiden mahdollisuuden asua yhdessä. Tilat ovat esteettömät kulkea. Asunto sisustetaan yhdessä asiakkaan kanssa hänen toiveidensa mukaisesti. Suurimmassa osassa asunnoista on oma terassi.

Hopeakodon ympäristö tarjoaa upeat mahdollisuudet aktiiviseen liikkumiseen sekä sisä- että ulkotiloissa. Piha-alue on iso, turvallinen ja se on suunniteltu virikkeellistä kuntoilua silmällä pitäen. Hopeakodossa on yhteiset tilat ja sauna.

## Hopeapuisto

Hopeapuisto on ikääntyneille tarkoitettu koti, jonka toiminta alkoi tammikuussa 2021 uusituissa tiloissa. Vuoden 2019–2020 aikana tilat saneerattiin vastaamaan nykypäivän vaatimuksia niin rakennusteknisesti kuin toiminnallisesti. Hopeapuisto koostuu kahdesta erillisestä rakennuksesta, rakennus 3 ja 4.

Asiakspaikkoja ympärivuorokautiseen palveluasumiseen on 60 kpl sekä yhteisölliseen asumiseen 17 kpl. Huoneistot ovat kahden hengen huoneita, 40 m<sup>2</sup> sekä yhden hengen huoneita 20 m<sup>2</sup> kokoisia. Pariskunnatkin ovat tervetulleita asumaan Hopeapuistoon. Tilat ovat esteettömät kulkea. Asunto sisustetaan yhdessä asiakkaan kanssa hänen toiveidensa mukaisesti. Suurimmassa osassa asunnoista on oma terassi. Hopeapuiston ympäristö tarjoaa hyvät mahdollisuudet liikkumiseen sekä sisä- että ulkotiloissa.

Palvelukokonaisuuksina kotipalvelu, ei-vaativa kotisairaanhoido, yhteisöllinen asuminen, ympärivuorokautinen palveluasuminen, päivätoiminta ja tukipalvelut, sekä palveluasuminen.

# Kumppanit

Meillä on laaja yhteistyökumppaniverkosto. Yhteistyö on saumatonta, avointa ja läpinäkyvää.

Tavoitteena on tuottaa laadukkaita palveluita, asiakkaiden tarpeet ja toiveet huomioon ottaen.

Yhteistyötä tehdään aktiivisesti alueella toimivien yritysten kanssa. Tavoitteena on tehdä mahdollisimman paljon yhteistyötä paikallisten toimijoiden kanssa. Ikääntyvien ympärivuorokautisen palveluasumisen asiakkaita hoitaa Satakunnan Hyvinvointialueen toimesta TRINITAS Lääkäripalvelut Oy. Palveluasumisen, yhteisöllisen asumisen ja Hopeaharjun puolella lääkäripalvelut hoituvat väestövastuuperiaatteen mukaan. Palveluita antavat myös suuhygienisti, hieroja, jalkahoitaja ja parturi/kampaaja. Virkistykseen osallistuu henkilöstön lisäksi paljon erilaisia vierailijoita kuoroja, laulu-, tanssi- ja musiikkiryhmiä, seurakunta, yhdistykset, vapaaehtoistyötä tekeviä, kaverikoirat ym. Sidosryhmäämme kuuluvat omaiset, kunnat, hyvinvointialueet, sosiaalitoimi, Kela, edunvalvonta, perusterveydenhuolto, erikoissairaanhoido ym.

## SIDOSRYHMÄMME

Asiakastietojärjestelmä	Invian Oy/ DomaCare, LifeCare, FCG Tuva ja RAISOFT
Elintarviketoimitukset	Kespro, Lyreco
Koulut	Winnova, SataEdu, SAMK, DIAK
Sairaalat ja vastaavat	Terveyskeskukset, erik.sairaanhoito, yliopistollinen sairaala, SataDiag
Työterveyshuolto	Terveystalo Oy
Vakuutukset	LähiTapiola, ELO
Viranomaiset	AVI, Valvira, hyvinvointialueet, edunvalvojat jne.
Yhdistykset, vapaaehtoistyöntekijät	Eri seurakunnat, paikalliset yhdistykset, eläkeläisjärjestöt
Yksittäiset palveluntuottajat	Paikalliset yrittäjät

Osana yhteiskuntavastuullisuutta pyrimme hyödyntämään toiminnassamme paikallisia kumppaneita

Toimintaamme ohjaavat yhteisöllisyys, yhteinen päätöksenteko, se että jokaisella on mahdollisuus vaikuttaa yhteisiin asioihin, asiakkaan itsemääräämisoikeus, toiminnan läpinäkyvyys ja tavoitteellisuus. Pyrimme kuntouttamaan omatoimiseen ja täysipainoiseen elämään, osallistuvana yhteiskunnan jäsenenä mm. yhteiskuntavai-  
kuttaminen, yhdistystoiminta, järjestötoiminta, vaalit. Toimintaa ohjaavat lait ja asetukset sekä sopimukset ja suositukset, puitesopimukset sekä oman yrityksen toimintaohjeet.



## Yhteiskuntavastuu

### EKOLOGINEN VASTUU

Kannamme huolta luonnosta ja sen säilymisestä. Toimimme kestävän kehityksen periaatteiden mukaisesti. Käytämme lajittelua mahdollisimman paljon; paperi-, pahvi-, bio-, muovi-, metalli-, lasi- ja sekajätteet lajitellaan. Keskitymme myös muiden mahdollisten tuotteiden lajitteluun, kuten ongelmajätteet ja vaatteiden kierrätys. Harkitsemme tarkoin inkontinenssisuojien käyttöä jätteiden vähentämiseksi. Muitakin ekologisia vaihtoehtoja harkitsemme aina mahdollisuuksien mukaan, kuten pesuaineet ja ruuan valmistuksessa käytettävät raaka-aineet ja pakkausmateriaalit. Yrityksellämme on tehty ympäristösuunnitelma.

### SOSIAALINEN VASTUU

Toimimme yhdenvertaisuuden periaatteiden mukaisesti. Ketään ei syrjitä ihonvärin, seksuaalisen suuntauksen tai rodun vuoksi. Kannustamme henkilökuntaa opiskelemaan lisää sekä tarjoamme oppisopimuspaikkoja. Tuemme uudelleen kouluttautumiseen haluavia henkilöitä heikossa työmarkkina-asemassa olevien henkilöiden työllistymistä, näin voimme osaltamme ehkäistä syrjäytymistä.

Henkilöstön työhyvinvointia tuetaan TYHY- ja kehittämispäivillä sekä työnohjauksella. Pidämme työyhteisössä avointa keskustelua yllä. Toimimme eettisesti päätöksenteossa ja tuemme henkilöstöä hyvällä johtamisella ja lähiesiemiestyöskentelyllä. Toiminta on läpinäkyvää ja henkilökunnalle on annettu mahdollisuuksia kehittää ja luoda toimintaa. Huomioimme henkilöstön näkemykset yrityksen toiminnassa. Toimimme lakien ja asetusten mukaisesti sekä kunnioitetaan itsemääräämisoikeutta ja ihmisoikeuksia. Yrityksellämme on tehty työhyvinvointisuunnitelma.

### PAIKALLISVASTUU

Käytämme toiminnassamme eri alojen paikallisia toimijoita ja yrityksiä. Vastaamme siitä, että toiminta toteutuu palvelulupausten ja sopimusten mukaisesti. Olemme osaltamme luomassa hyvää mainetta alueellamme ja tuemme alueen kasvua sekä kehitystä. Yrityksen verot maksetaan Suomeen.

### TALOUDELLINEN VASTUU

Toiminnan on oltava taloudellista ja tuottavaa. Pysymme budjetissa palkkojen ja muiden kustannusten maksukyvyyn takaamiseksi. Olemme taloudellisesti vastuullinen yritys, joka ottaa vastuun tekojensa vaikutuksista yhteiskuntaan, sidosryhmiin, ympäröivään luontoon ja yhteisöön.

*Asenne luo laadun*

# Henkilöstö

**Meillä jokaisen erityisosaaminen antaa parhaan mahdollisen asiakaskokemuksen. Meillä voi opiskella ammattiin oppisopimuksella. Myös eri alojen opiskelijoita on palvelukodissa työssä oppimisjaksolla ja suorittamassa näyttöjä.**

## PÄTEVYYS

Meillä on moniammatillinen henkilöstörakenne. Henkilökuntaan kuuluu sairaanhoitajia, lähihoitajia, sosionomi, fysioterapeutti, hoiva-avustajia, laitoshuoltajia, kokkeja ja emäntä. Jokaisella on tehtävään vaadittava ammatillinen pätevyys.

Pätevyysvaatimuksena hoitotyöhön on sosiaali- ja terveysalan peruskoulutus. Työntekijä tulee olla rekisteröity Valviran Suosikki-tietokantaan. Lain mukainen pätevyys varmistaa sen, että sosiaalihuollon ammattihenkilöillä on ammattitoiminnan edellyttämä koulutus, riittävä ammatillinen pätevyys ja ammattitoiminnan edellyttämät valmiudet sekä mahdollisuus kehittää ja ylläpitää ammattitaitoaan.

Lääkehoitoa toteuttavalta hoitohenkilöstöltä vaaditaan LOVE eli Lääkeopintojen suoritukset viiden vuoden välein. Hygieniatodistukset vaaditaan ruoka-aineita käsittelevältä henkilöstöltä. Ensiapu-koulutettua henkilökuntaa on myös riittävästi.

Oppisopimuskoulutuksella on meillä mahdollista kouluttautua ja pätevoitua ammattillisesti eteenpäin. Kannustamme työntekijöitämme moniin jatko-opintoihin kuten erikoisammattitutkintoihin. Haluamme, että henkilöstöllä on monenlaista erityisosaamista asiakkaidemme parhaaksi.

## TYÖNOHJAUS

Työnohjauksen tavoitteena on vapauttaa ohjattavan voimia, luovuutta ja ajattelua työhön ja sen rajojentunnistamiseen sekä kehittää työssäjaksamista, työn tekemistä sekä kehittymistä omassa työssään. Työnohjaus myös vähentää työn henkistä kuormittavuutta sekä auttaa ohjattavaa onnistumaan työssään.

Työnohjausta on järjestetty säännöllisesti ryhmätyönohjausena Hopeaharjussa ja Hopeakodossa. Hopeapuistossa työnohjaus järjestetään tarpeen mukaan.

Työnohjaajana on toiminut Hopeaharjussa ja Hopeakodossa työnohjaaja Heikki Lampinen.

## PEREHDYTYKSEN

Panostamme perehdytykseen. Perehdytyksellä ja koulutuksella varmistetaan, että yrityksen koko henkilökunta on tietoinen työhönsä liittyvistä tavoitteista, vastuista, odotuksista ja laatuvaatimuksista.

Laatukoulutus on osa yrityksen yleistä jatkuvaa koulutusta. Jokainen henkilökuntaan kuuluva vastaa omalta osaltaan toimintajärjestelmän noudattamisesta.

Työntekijä perehdytään perehdytysuunnitelman avulla. Perehdytyksestä vastuussa oleva henkilö käy suunnitelmaa läpi yhdessä uuden työntekijän kanssa kahden viikon ajan. Molemmat osapuolet kuittaavat läpikäytyt asiat, suunnitelma säilytetään ja siihen on mahdollisuus tarvittaessa palata myös myöhemmin. Tiimivastaava toimii perehdytysvastaavana mutta koko henkilökunnan velvollisuus on perehdyttää.

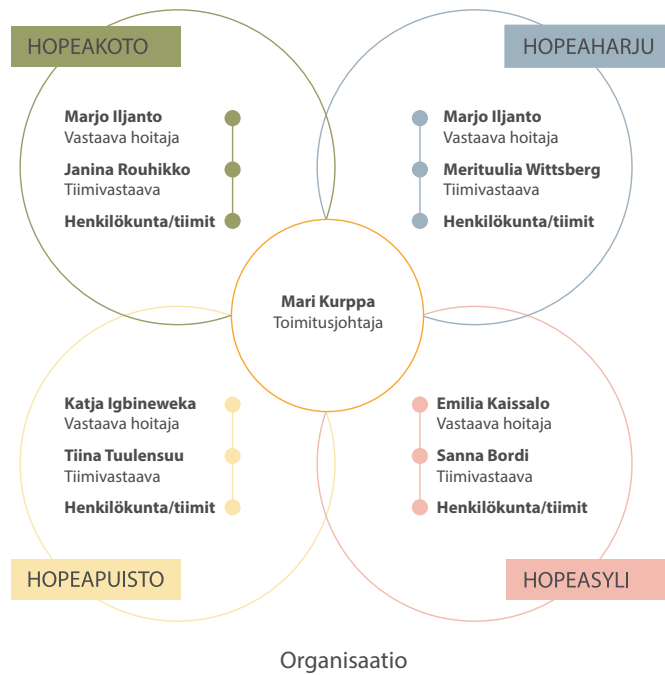
Mikäli työntekijä on ollut pitkään poissa työstä esimerkiksi hoitovapaalla, järjestetään hänelle myös uusi perehdytys. Uusiin tehtäviin ja toimenkuviin siirryttäessä vanha työntekijä perehdyttää seuraajansa. Lääkehoitoa toteuttavalta henkilökunnalta otetaan lääkkeiden annosteluun ja jakoon liittyvät näytöt lääkehoitosuunnitelman mukaisesti.

## TYHYTOIMINTA

Henkilöstön työhyvinvoinnista huolehditaan mm. varhaisen tuen mallilla, työterveyshuollon palveluilla, purkukeskusteluilla, työnohjauksella, kehityskeskusteluilla sekä koulutuksilla.

Työturvallisuudesta huolehditaan koulutuksilla, riskien arvioinnilla sekä toimintaohjeilla. Lakisääteiset työterveyshuoltopalvelut toimittaa Terveystalo Oy. Henkilöstön työhyvinvointia on selvitetty työhyvinvointikyselyllä.

Henkilökunta pystyy vaikuttamaan autonomisen työvuorosuunnittelun kautta vapaa-ajan ja työn yhteensovittamiseen.



## KOULUTUKSET

Henkilöstön ammattitaitoa ylläpidetään säännöllisillä koulutuksilla, purkukeskusteluilla ja työnohjauksella.

Henkilöstön koulutukset perustuvat asukkaiden palveluiden tarpeisiin, toimintaympäristön muutoksiin ja lakimuutoksiin. Hyvällä koulutuksella ja riittävällä perehdytyksellä varmistetaan, että asukkaamme saavat hyvää ja laadukasta palvelua.

Kannustamme muutoshalukkuuteen ja henkilökohtaiseen uudistumiseen. Koulutukset toteutetaan sekä sisäisenä että ulkoisena koulutuksena. Sisäinen koulutus on omaa tai Hovi-Kodin organisoimaa koulutusta henkilöstölle.

Laatukoulutus on osa yrityksen yleistä jatkuvaa koulutusta, johon sisältyvät sisäiset ja ulkoiset auditoinnit. HoviAkatemia auttaa osaamisen ylläpitämisessä. Koulutusvelvoite 3 päivää/vuosi toteutuu.

Koulutukset suunnitellaan kehityskeskustelujen sekä asiakaslähtöisten tarpeiden perusteella.

### KOULUTUKSET 2025

- EA1
- LOVE
- Palokoulutus
- RAI-kouluttajakoulutus
- Selkokieli tutuksi
- Sosiaalihuollon kirjaaminen
- Uhkaavan ja äkivaltaisen asiakkaan kohtaamisen koulutus
- Vireyttä seniorivuosiin

### KOULUTUKSET 2026

- EA1
- Haavanhoito - ja avannekoulutus
- Kantakirjaamisen koulutukset
- LOVE
- Palokoulutus
- RAI koulutus
- Sisäisen auditoinnin koulutus



## Laatu

*Laatu on yhteinen asiamme ja tärkeä menestystekijämme, jolla varmistamme asiakkaidemme tyytyväisyyden toimintaamme. HoviKodin laatupolitiikka on sitoumus asiakkaillemme ja muille sidosryhmillemme.*

*Asenne luo laadun*

## Laatupolitiikkamme peruselementit

1. Lähtökohtana ovat asiakkaiden tarpeet ja odotukset, joiden täyttäminen on menestymisemme edellytys.
2. Noudatamme toiminnassamme eettisiä periaatteita, voimassa olevia sääntöjä sekä HoviKoti-ryhmän arvoja.
3. Laadun tekevät ihmiset. Siksi toimintamme perusedellytyksenä on osaava ja motivoitunut henkilökunta.
4. HoviKoti-ryhmässä näemme laadun kokonaisvaltaisena, kaikkea toimintaa koskevana.
5. Seuraamme ja mittaamme toiminnan laatua sekä sitoudumme toiminnan jatkuvaan kehittämiseen.
6. Sitoudumme laatupolitiikan mukaiseen työskentelyyn ja odotamme sitä myös yhteistyökumppaneiltamme.

Näiden asioiden siirtäminen osaksi käytäntöä ja jokapäiväistä työtämme on jatkuva laatujohtamisen haaste. Sen onnistumisen edellytys on kaikkien, sekä johdon että henkilöstön, sitoutuminen.

*HoviKoti-ryhmän hyvät käytännöt on kerätty HoviTori-toimintakäsikirjaan.*



*HoviKoti-ryhmän laatu järjestelmälle on myönnetty ISO 9001 sertifikaatti. Sertifikaatti edellyttää, että laatu järjestelmää ylläpidetään ja päivitetään aktiivisesti.*

*Sinulle omaa elämää*

## Kehittämistoimet

**Hopeiden kehittämistoimien tavoitteena on vahvistaa asiakkaan hyvää, omannäköistä elämää toimintaamme ohjaavien arvojen mukaisesti.**

Tavoitteenamme on olla halutuun paikkaan asua ja elää ikääntyneille sekä mielenterveys- ja päihdekuntoutujille.

Arvojamme ja toimintaamme ohjaavien periaatteiden toteutumista arvioidaan johdon ja henkilöstön yhteisissä tilaisuuksissa. Näitä ovat henkilöstöpalaverit, henkilöstön vuoropuhelu, kehityskeskustelut, kehittämispäivä sekä yksiköiden arjessa tapahtuva omavalvontaan liittyvä jatkuva parantaminen ja kehittäminen.

Henkilökunnan ammattitaidon sekä hyvinvoinnin/työhyvinvoinnin tukeminen on tärkeää. Keinoina mm. kehityskeskustelut, erilaiset kyselyt, palautteet, arvioinnit, poikkeamien kirjaaminen, työnohjaus ja purkukeskustelut. Työsuojelutoimikunnan kokoukset ovat säännöllisiä, ja työsuojelun tiimoilta järjestetään myös riskienarviointikyselyt henkilöstölle, joiden pohjalta kehittämistoimia kartoitetaan.

Kehityskeskusteluiden ja osaamiskyselyiden avulla tunnistetaan henkilöstön osaamistarpeita ja suunnitellaan tulevaa kehittämistyötä ja koulutustarpeita.

Henkilöstön koulutukseen panostetaan ja HoviAkatemiaan tulee uusia kursseja vuosittain. Hoitohenkilöstö suorittaa mm. RAI, LOVE, EA1 ja saattohoitopassin sekä Kanta-kirjaamiseen, selkokieleeseen, työturvallisuuteen ja ravitsemussuosituksiin liittyviä verkkokoulutuksia omien HoviAkatemian kurssien lisäksi. Teemana vuonna 2026 on Hopeaharjun henkilöstön mielenterveystyöhön lisäkoulutautuminen.

Pyrimme kehittämään ja ideoimaan toimintaamme. Kannustamme henkilöstöä olemaan innovatiivisia ja tuomaan kehittämisehdotuksia aktiivisesti esille jatkuvan parantamisen periaatteella.

### VUODEN 2025 KEHITTÄMISKOHTEET

- Hopeaharjun Palvelutalon laajennuksen käyttöönotto sekä viranomaistahon uudet luvat.
- Harjavallan toimipisteen remontointi
- Varautumissuunnitelmien päivitys erilaisiin uhkatilanteisiin
- Kansainvälisen/monikulttuurisen henkilöstön kielitaidon ja osaamisen tukeminen
- Uutiskirjeiden käyttöönotto omaistiedotuksessa
- Ympäristökatselmukset

### VUODEN 2026 KEHITTÄMISKOHTEET

- Harjavallan toimipisteen remontointi ja toiminnan käynnistäminen
- Yhteisöllisen asumisen kehittäminen
- SKET eli sosiaalista kanssakäymistä edistävä toiminta sekä asiakkaiden virkistystoiminnan kehittäminen
- Hopeaharjun vanhan Pääatalon tulevan käytön suunnittelu ja toteutus
- Hopeapuiston ja Hopeakodon yksiköiden kohdalla asiakastietojärjestelmän kirjausten tulee siirtyä Kantajärjestelmään vuoden 2026 maaliskuuhun mennessä. Tätä työstää asiakastietojärjestelmän toimittaja
- Yrityksen arvojen sisäistäminen sekä asiakkaan itsemääräämisoikeuden toteutuminen

# Mittarit ja auditointi

## ASIAKASTYÖ

### RAI-arviointiväline (Resident Assessment Instrument)

Laki ikääntyneen väestön toimintakyvyn tukemisasumisyksikössä en sosiaali- ja terveyspalveluista edellyttää, että RAI-välineistö on käytössä iäkkäiden toimintakyvyn arvioinnissa 1.4.2023 alkaen

RAI-järjestelmän avulla saadaan tietoa asiakkaan terveydentilasta. RAI-arvioinnissa kerätään tietoa esimerkiksi arkisuoriutumisesta, kognitiivisesta toimintakyvystä, psyykkisistä oireista, sosiaalisesta osallisuudesta ja kuntoutumisen voimavaroista sekä asiakkaan lähipiiriltä saamasta tuesta.

Yksittäisen asiakkaan RAI-arviointi on asiakastietoa, jota saa käyttää ainoastaan asiakkaan hoitoon tai palvelujen toteutukseen osallistuvat ammattilaiset.

RAI-arviointivälineistö on kehitetty erityisesti asiakkaan tarkoituksenmukaisen hoidon ja kuntoutuksen suunnittelun pohjaksi. Sen antamien mittarien ja heurätteiden avulla luodaan ja päivitetään asiakkaan hoito-, palvelu- ja kuntoutussuunnitelmaa.



**MNA**-testi, jolla seurataan asiakkaan ravitsemustilaa ja siinä mahdollisesti tapahtuvia muutoksia. Tehdään tarvittaessa ravintosuunnitelmia tilanteen tasapainottamiseksi.

**MMSE**-testi on muistitesti, jolla seurataan muistisairauden etenemistä tai muistin tilaa yleensä. Parhaiten testi sopii Alzheimerin taudin etenemisen seuraamiseen.

MMSE:tä voidaan käyttää myös muistisairauksien seulontaan ja ensitetinä muistisairautta epäiltäessä. Cerad-testin voi tehdä Cerad- koulutuksen suorittanut hoitotyön ammattilainen sitä pyydettyä.

**TUVA**<sup>®</sup> -arviointiväline auttaa arvioimaan mielenterveysasiakkaan tilannetta, toimintakykyä ja avuntarpeita. TUVA<sup>®</sup>-mittari kartoittaa asiakkaan elämän keskeiset osa-alueet ja nostaa esiin toiminnot, joissa asiakas on vahvimmillaan ja toisaalta tilanteet, joissa lisätuki on tarpeen. Arviota tehdessä käydään kattavasti läpi viisi toimintakyvyn osa-aluetta:

- Itsestä huolehtiminen
- Kotielämään, asioimiseen ja vapaa-ajan liittyvät toiminnot
- Sosiaaliset suhteet ja taidot
- Kognitiiviset taidot
- Psykososiaaliset taidot

## Viranomaistarkastukset

TARKASTUS	AJANKOHTA
<b>Hopeaharju</b> <ul style="list-style-type: none"> <li>• AVI tarkastuskäynti</li> <li>• Palotarkastus</li> <li>• Sahy valvontakäynti</li> </ul>	09.03.2025 17.03.2025 19.11.2025
<b>Hopeakoto</b> <ul style="list-style-type: none"> <li>• Työsuojelutarkastus AVI</li> <li>• Palotarkastus</li> <li>• Sahy valvontakäynti</li> </ul>	06.02.2025 17.03.2025 20.05.2025
<b>Hopeapuisto</b> <ul style="list-style-type: none"> <li>• Sahy ikääntyneiden tark.</li> <li>• Työsuojelutarkastus.</li> <li>• Palotarkastus</li> <li>• Terveysviranomaisen tark.</li> </ul>	28.10.2025, 26.12.2025 06.02.2025 11.12.2024 18.12.2024

Sahy eli Satakunnan hyvinvointialue

Viranomaistarkastukset tehdään vuosittain. Hyvinvointialueet käyvät tarkastuskäynneillä. Väestörekisteri-ilmoitukset, Valviraan toimintakertomus, AVI:iin toimintakertomus.

# Kyselytulokset

## Palautteen keräämisen ja itsearvioinnin tarkoituksena on toiminnan parantaminen ja kehittäminen.

Arvioinnin kohteena ovat prosessien toteutuminen, niiden vaikuttavuus, tuloksellisuus ja taloudellisuus. Pääpaino toiminnan seuraamisessa liittyy yksiköissä asiakkaan saaman hoidon arviointiin.

Toiminnan kehittämistä varten kerätään palautetta asiakas- ja henkilöstötyytyväisyyskyselyjen sekä seuraavien lomakkeiden avulla:

- Asiakastytyväisyyskysely
- Työtytyväisyyskysely
- Omaistyytyväisyyskysely

Ennaltaehkäisyllä pyritään myös välttämään virheellisten poikkeamien syntymistä. Tilojen, koneiden ja laitteiden huoltaminen ja kunnossapito ovat ennaltaehkäiseviä toimenpiteitä. Henkilökunnan koulutus ja osaamisen varmistaminen ovat myös ennaltaehkäiseviä toimenpiteitä.

## Asiakastytyväisyys ja palautteet

Asiakkailla tehdään vuosittain asiakastytyväisyyskysely, jonka asiakkaat voivat täyttää sähköisesti tai jonkun avustamana. Tämän lisäksi he voivat milloin tahansa antaa palautetta vapaamuotoisesti. Palautetta voi antaa myös mobiilisti QR-koodin kautta.

Myös suullista palautetta kerätään ja suullinen palaute käsitellään henkilöstöpalaverissa sekä kirjataan reklamaatiolomakkeeseen. Jokainen palautteen vastaan ottanut henkilö huolehtii, että se tulee kirjattua em. tavalla.

## Reklamaatiot

Asiakaspalaute tai yhteistyökumppanin antama palaute palvelun laadusta kirjataan reklamaatiolomakkeelle. Poikkeamolomakkeet toimitetaan vastaavalle hoitajalle, joka käy lomakkeet läpi. Kiireellisissä tilanteissa poikkeamaan puututaan välittömästi.

Kaikki poikkeamaraportit käsitellään johtoryhmän kokouksissa ja ne tallennetaan arkistointiohjeen mukaisesti. Poikkeamat käsitellään myös johdon katselmuksissa. Poikkeamista ja niiden korjaamistoimenpiteistä tiedotetaan henkilökunnalle

## Työtytyväisyyskysely

HoviKodissa työtytyväisyyttä mitataan kerran vuodessa vuosikellon mukaisesti. Mittaus tapahtuu nimettömällä www-kyselyllä, jonka anonyymit vastaukset tallentuvat tietokantaan.

Kyselyssä on sekä numeerisia arvoja väittämiin, että vapaata tekstiä. Työtytyväisyyttä mitataan yksikkökohtaisesti. Koska kaikki yksiköt käyttävät samaa kyselyä, pystytään tuloksia analysoitaessa vertaamaan yksikön tuloksia koko ryhmän keskiarvoihin. Lisäksi tuloksia verrataan edellisen vuoden vastauksiin.

## Lähtöhaastattelulomake

Lomaketta käytetään työsuhteen päättyessä sekä opiskelijan palautteena. Lähtöhaastattelulomakkeet käsitellään johtoryhmässä ja jaetaan henkilökunnan palaverissa, siten että palautteen antaja pysyy nimettömänä.

Lomakkeen tavoitteena on saada palautetta ja parannusehdotuksia toiminnasta. Lomakkeen avulla saadaan myös palautetta onnistumisista työpaikallamme.

# Kysely- tulokset 2025

## Hopeaharju

### Työtyytyväisyystulokset

- Vuorovaikutus 2,9 / 4
- Johtaminen 3,1 / 4
- Työn sisältö 3,1 / 4

### Asiakastyytyväisyystulokset

- Hoito 3,8 / 4
- Henkilökunta 3,8 / 4
- Ruoka 3,7 / 4
- Ympäristö 3,9 / 4
- Aktiviteetit 3,8 / 4

### Omaistyytyväisyystulokset

- Hoito 3,9 / 4
- Henkilökunta 3,9 / 4
- Ruoka 4,0 / 4
- Ympäristö 4,0 / 4
- Aktiviteetit 3,2 / 4



”

Viihdyn täällä  
ja se on minulle koti.

Hopeaharjun asiakas

”

Mielestäni tämä paikka on  
läheiselleni oikea paikka.

Hopeaharjun asiakkaan omainen

## Hopeakoto

### Työtyytyväisyystulokset

- Vuorovaikutus 3,1 / 4
- Johtaminen 3,4 / 4
- Työn sisältö 3,5 / 4

### Asiakastyytyväisyystulokset

- Hoito 3,5 / 4
- Henkilökunta 3,7 / 4
- Ruoka 3,5 / 4
- Ympäristö 3,6 / 4
- Aktiviteetit 3,1 / 4

### Omaistyytyväisyystulokset

- Hoito 3,9 / 4
- Henkilökunta 3,9 / 4
- Ruoka 3,9 / 4
- Ympäristö 3,9 / 4
- Aktiviteetit 3,2 / 4



”

Omaiseni on parhaassa  
mahdollisessa hoidossa. Kiitos.

Hopeakodon asiakkaan omainen

”

Pidän työstäni, kun saan olla  
asiakkaiden parissa

Hopeakodon työntekijä

## Hopeapuisto

### Työtyytyväisyystulokset

- Vuorovaikutus 3,0 / 4
- Johtaminen 3,7 / 4
- Työn sisältö 3,5 / 4

### Asiakastyytyväisyystulokset

- Hoito 3,8 / 4
- Henkilökunta 3,8 / 4
- Ruoka 3,9 / 4
- Ympäristö 3,5 / 4
- Aktiviteetit 3,4 / 4

### Omaistyytyväisyystulokset

- Hoito 3,5 / 4
- Henkilökunta 3,5 / 4
- Ruoka 3,4 / 4
- Ympäristö 3,4 / 4
- Aktiviteetit 2,6 / 4



”

Olen ylpeä voidessani olla  
Hopea-ryhmän jäsen.

Hopeapuiston työntekijä

”

Hyvä asenne, välittävä ja  
kodinomainen ilmapiiri.

Hopeapuiston asiakkaan omainen



Laatikkopuutarhassa kasvatamme salaatteja,  
kasviksia ja yrttejä.

”

Kotiruoka maistuu  
parhaimmalta tuoreista  
lähiraaka-aineista,  
puutarhamme antimista  
ja talven varalle säilötyistä  
marjoista.

**Hopeat** -ryhmän  
keittiössä ateriat valmistuu  
ammattitaidolla

*Asenne luo laadun*

*Sinulle omaa elämää*

## HoviKoti-ryhmä

Hopeat: Hopeaharju, Hopeakoto, Hopeapuisto ja Hopeasyli ovat osa HoviKoti -ryhmää, joka on kotimainen, innovatiivinen hoiva- ja hyvinvointipalvelujen kehittäjä ja operaattori.

Perheyriksen toiminta nojaa yli 30 vuoden kokemukseen hoiva- ja hyvinvointipalveluista. HoviKoti-ryhmän palveluyksiköt tarjoavat palveluja erityistä tukea tarvitseville Suomessa, Singaporessa ja Indonesiassa. HoviKoti konseptoi ja edelleenkehittää hoivapalveluiden sisältöjä, suunnittelee ja toteuttaa hoivaympäristöjä, ohjaa palvelutoiminnan käynnistämässä ja laadun jatkuvassa parantamisessa. Toimintamme on ISO9001-sertifioitu.

### Hopeaharjun Palvelukoti

PORI • 1989 •

Ympäri vuorokautista palveluasumista ja yhteisöllistä asumista, hoitoa, kuntoutusta sekä tukipalveluitamielenterveys- ja päihdekuntoutujille

### Hopeakoto

PORI • 2014 •

Ympäri vuorokautista palveluasumista, hoitoa ja kuntoutusta ikääntyneille

### Sofiantähti

NOKIA • 2016 •

Kehitysvammaisille ja erityistä tukea tarvitseville pysyvää asumista

### Sofiakylä

NOKIA • 2010 •

Kehitysvammaisille ja erityistä tukea tarvitseville pysyvää ja yhteisöllistä asumista, tilapäishoitoa, päivä- ja työtoimintaa

### Villa Ilo

HEINOLA • 2014 •

Yhteisöllistä asumista, kotihoitoa sekä kuntoutusta ikäihmisille ja muille tukea tarvitseville sekä lyhytaikaista jaksohoitoa ikäihmisille

### SoffariKlubi

NOKIA • 2018 •

Kehitysvammaisille ja erityistä tukea tarvitseville pysyvää asumista, työ- ja päivätoimintaa



**Hovi Care**

[www.hovicare.com](http://www.hovicare.com)



*”Vahvassa kansainvälisessä kasvussa oleva yhteiskunnallinen yrityksemme uskoo hoiva- ja hyvinvointipalvelujen keskitettyyn kehittämiseen ja paikalliseen johtamiseen”, kertoo Hovi Group Oy:n toimitusjohtaja **Jussi Peltonen**.*



**Hovikoti**

www.hovikoti.fi



### Hopeapuisto

ULVILA • 2021 •

Yhteisöllistä asumista ja ympärivuorokautista palveluasumista, kotihoitoa sekä kuntoutusta ikääntyneille ja muille tukea tarvitseville, jaksohoitoa ja päivätoimintaa

### Kototuki

KANGASALA • 2022 •  
PIRKKALA • 2023 •

Yksilöllistä kotipalvelua, kotihoitoa sekä päivätoimintaa

### Hopeasyli

HARJAVALTA • 2026 •

Yhteisöllistä asumista ja ympärivuorokautista palveluasumista, kotihoitoa sekä kuntoutusta ikääntyneille ja muille tukea tarvitseville, jaksohoitoa ja päivätoimintaa

### Keisarinkoto

KAARINA • 2021 •

Yhteisöllistä palveluasumista, kotihoitoa sekä kuntoutusta ikäihmisille ja muille tukea tarvitseville, jaksohoitoa ja päivätoimintaa

### Kreivinkoto

LIETO • 2025 •

Yhteisöllistä palveluasumista, kotihoitoa sekä kuntoutusta ikäihmisille ja muille tukea tarvitseville, jaksohoitoa ja päivätoimintaa

### Keisarinna

KAARINA • 2026 •

Yhteisöllistä ja ympärivuorokautista palveluasumista, kotihoitoa sekä kuntoutusta ikäihmisille ja muille tukea tarvitseville, jaksohoitoa ja päivätoimintaa

### HoviKlubi Teuku Umar

BALI • 2019 •  
Ikääntyneiden päivätoimintaa

### HoviKlubi Orchard

Singapore • 2023 •  
Ikääntyneiden päivätoimintaa

### HoviKlubi Ulu Pandan

SINGAPORE • 2017 •  
Ikääntyneiden päivätoimintaa

### HoviAssisted Saba

BALI • 2021 •  
Autettua asumista

### HoviKlubi Joo Chiat

Singapore • 2025 •  
Ikääntyneiden päivätoimintaa

# Hopeat

## Hopeaharju

Hopeaharjun Palvelukoti Oy  
Laviantie 607  
29600 Noormarkku

info@hopeaharju.fi



[www.hopeaharju.fi](http://www.hopeaharju.fi)

## Hopeakoto

Hopeakoto Oy  
Laviantie 607  
29600 Noormarkku

info@hopeakoto.fi



[www.hopeakoto.fi](http://www.hopeakoto.fi)

## Hopeapuisto

Hopeapuisto Oy  
Pappilantie 3-4  
28450 Vanha-Ulvila

info@hopeapuisto.fi



[www.hopeapuisto.fi](http://www.hopeapuisto.fi)

## Hopeasyli

Hopeasyli Oy  
Suvannontie 2  
29200 Harjavalta

info@hopeasyli.fi



[www.hopeasyli.fi](http://www.hopeasyli.fi)